



KUPAX00MRGYL



**Krajský úřad  
Pardubického kraje**  
**ODSH - oddělení silničního hospodářství a dopravní obslužnosti**

Číslo jednací: KrÚ 66145/2017-Li  
Spisová značka: SpKrÚ 66138/2017 ODSH OSH

Pardubice 9. 10. 2017

**Veřejná vyhláška**  
**Opatření obecné povahy**

Krajský úřad Pardubického kraje, odbor dopravy a silničního hospodářství, jako věcně a místně příslušný správní úřad dle ustanovení § 124 odst. 4 písm. b) a ustanovení § 77 odst. 1 písm. b) zákona č. 361/2000 Sb., o provozu na pozemních komunikacích a o změnách některých zákonů, ve znění pozdějších předpisů (dále jen „zákon o silničním provozu“), podle ustanovení § 173 zákona č. 500/2004 Sb., správní řád, ve znění pozdějších předpisů (dále jen správní řád), na základě žádosti společnosti **STRABAG a.s.** (IČO 608 38 744) se sídlem Praha 5, Na Bělidle 198/21, PSČ 150 00, oblast Hradec Králové, Kladská 1082, 500 03 Hradec Králové, podané dne 5. 10. 2017,

**s t a n o v u j e**  
**přechodnou úpravu provozu**

pro dopravní omezení a částečnou uzavírku silnice I/17 v intravilánu a extravilánu obcí Ostrov a Stradouň, a to umístěním přechodného dopravního značení dle přílohy, která je nedílnou součástí tohoto stanovení, za podmínek:

Dopravní značení provedte jako: dopravní zařízení a přenosné svislé dopravní značky

Velikost dopravního značení: základní rozměrová řada

Provedení dopravního značení: retroreflexní

Platnost úpravy: od 23. října 2017 do 5. listopadu 2017.

Důvod dopravního omezení: Oprava vozovky - velkoplošné výspravy živičného krytu vozovky I/17, v rámci akce „I/17 Ostrov – Stradouň, velkoplošné výspravy“.

Osoba (organizace) odpovědná za řádné provedení úpravy:

**Ing. Radek Novotný, STRABAG a.s., telefon 602 188 868.**

Kontaktní osoba za dodavatele přechodného dopravního značení:

**Ing. Roman Fišer, MADOS MT s.r.o., telefon 603 153 228.**

Další podmínky pro osazení přechodné úpravy provozu:

1. Pro umístění přenosného dopravního značení nesmí být využívány sloupky stávajícího svislého dopravního značení.
2. Přenosné dopravní značky musí být umístěny na sloupcích červeno-bíle pruhovaných, spodní okraj přenosné dopravní značky musí být min. 0,6 m nad niveletou vozovky.
3. Pokud není stanoveno jinak, umístění přenosných dopravních značek musí splňovat podmínky stanovené v TP č. 66 - Zásady pro označování pracovních míst na pozemních komunikacích schválené MD ČR pod č. j. 52/203-160-LEG/1, ze dne 12. 12. 2003.
4. Ze strany žadatele – zhotovitele během provádění stavebních prací nesmí dojít k ohrožení BESIP a musí být dbáno o neporušenost a úplnost dopravního značení.

Dopravní značky nesmí zasahovat do průjezdního profilu komunikace. Vnitřní okraj značky bude 0,5 m až 2 m od okraje vozovky nebo chodníku (u vozovek se zpevněnou krajnicí od vnějšího okraje zpevněné krajnice).

V případě rozporu přechodné úpravy provozu se stávající místní úpravou, musí být stávající dopravní značení zakryto nebo přeškrtnuto podle TP 66.

Případná technika či materiál musí být umístěny tak, aby nebyly překážkou v rozhledu.

5. Viditelnost DZ musí být zajištěna mimo obec ze vzdálenosti 100 m a v obci z 50 m. Vzájemná vzdálenost DZ musí být dle podmínek TP-66, v případě potřeby upřesněte na základě pokynů Policie ČR DI.

V případě snížené viditelnosti musí být každá překážka silničního provozu řádně osvětlena (dle TP 66); to platí i pro vozidla stojící na krajnici nebo pracovní místo a jiné překážky na pozemní komunikaci.

Pracovní místo musí být odděleno od silničního provozu dopravním zařízením Z4 v celé délce pracovního místa.

Dopravní zařízení Z4 musí být v případě snížené viditelnosti doplněna o výstražná světla oranžové barvy.

6. Délka částečně uzavřeného úseku silnice bude **max. 250 metrů**.

Šířka volného jízdního pruhu musí zůstat **min. 3,5 m**.

Vozidla budou projíždět kyvadlově. Ve dne žadatel zajistí řízení provozu pomocí **náležitě poučených a proškolených osob** vybavených vysílačkami a výstražným oblečením dle TP 66. V mimopracovní době žadatel zajistí řízení provozu pomocí světelného signalizačního zařízení (SSZ).

Po ukončení pracovní směny bude, pokud to technologie provádění prací dovolí, silnice otevřena pro normální provoz v celé své šířce, přechodné dopravní značení bude odstraněno/zakryto, popř. na silnici bude ponecháno pouze nezbytné dopravní značení, jako je např. DZ omezující rychlost vozidel, zakazující předjíždění či upozorňující na nerovnosti vozovky.

7. Přenosné dopravní značení musí být umístěno přesně dle přiloženého schéma s tímto doplněním:

- zejména v extravilánu bude doplněno dopravní značení A 15 „Práce“ o žlutozelený fluorescenční podklad, a to oboustranně.

- dle konkrétního úseku (či dle konkrétní dopravní situace) bude doplněno dopravní značení **A23 „Kolona“**, a to oboustranně

- na všech příjezdových komunikacích (sil. II., III. třídy a MK) vedoucích do úseku prováděných prací na sil. I. třídy doplnit dopravní značení **A 15 + E 7a** tak, aby byl řidič vždy včas upozorněn na probíhající práce na sil. I. třídy, na kterou hodlá odbočit. Dále na těchto komunikacích musí být doplněno dopravní značení **B 20a** (s uvedením snížené rychlosti na sil. I. třídy) tak, aby i řidič, který odbočí na sil. I. třídy ze sil. II. a III. třídy, případně z MK byl upozorněn na snížení nejvyšší dovolené rychlosti na sil. I. třídy v úseku prováděných prací.

V době řízení provozu kyvadlově pracovníky stavby bude dopravní značení A 10 zakryto, otočeno nebo odstraněno a SSZ bude otočeno mimo směr jízdy.

Při umístění SSZ je nutno doplnit na vozovce žlutou barvou (či žlutou fólií) příčnou čáru souvislou. Zdroj pro provoz SSZ bude pravidelně kontrolován, tak aby nedošlo k výpadku SSZ.

8. V případě potřeby budou před instalací DZ vytyčeny inženýrské sítě, tyto nesmějí být dotčeny.
9. Barevně i provedením musí dopravní značky odpovídat ČSN 018020 a vyhlášce č. 294/2015 Sb.
10. Toto stanovení přechodné úpravy silničního provozu musí být na místě předloženo kontrolním orgánům.

11. Ve smyslu § 78 odst. 3 zákona o silničním provozu se k zajištění bezpečnosti a plynulosti silničního provozu povoluje užívání přenosných dopravních značek, po dobu nezbytně nutnou. Přenosné značení musí být zajištěno tak, aby vlivem povětrnostních podmínek a provozu vozidel nedošlo ke změně jejich polohy. Po ukončení prací musí být dopravní značení pro uzavírku neprodleně odstraněno.
12. Realizace přechodné úpravy provozu se podmiňuje existencí pravomocného rozhodnutí o částečné uzavírce silnice I/17 č. j. KrÚ 66139/2017-Li.

Krajský úřad Pardubického kraje, odbor dopravy a silničního hospodářství, si vyhrazuje právo toto stanovení změnit nebo doplnit pokud si to bude vyžadovat veřejný zájem.

### O d ů v o d n ě n í :

Žadatel – společnost STRABAG a.s. požádala dne 5. 10. 2017 Krajský úřad Pardubického kraje, odbor dopravy a silničního hospodářství, o stanovení přechodné úpravy provozu NA POZEMNÍCH KOMUNIKACÍCH z důvodu provádění stavebních prací při opravě silnice I/17 v intravilánu a extravilánu obcí Ostrov a Stradouň.

K žádosti bylo doloženo písemné vyjádření příslušného orgánu policie - Policie České republiky, Krajského ředitelství policie Pardubického kraje, Územního odboru Chrudim a Ústí nad Orlicí, dopravního inspektorátu, vydaných pod čj. KRPE-78690-1/ČJ-2017-170306 ze dne 6. 10. 2017 a čj. KRPE-78013-1/ČJ-2017-170106 ze dne 4. 10. 2017.

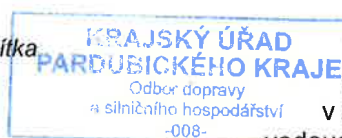
Správní orgán žádost posoudil dle platné právní úpravy, dle zákona č. 361/2000 Sb., o provozu na pozemních komunikacích a o změnách některých zákonů, v platném znění a dle vyhlášky č. 294/2015 Sb., ve znění pozdějších předpisů.

V souladu s ustanovením § 77 odst. 5 zákona o silničním provozu, nedoručoval zdejší úřad návrh opatření obecné povahy a nevyzýval dotčené osoby k podávání připomínek nebo námitek.

### P o u č e n í :

Proti opatření obecné povahy v souladu s ustanovením § 173 odst. 2 správního řádu, nelze podat opravný prostředek.

Otisk úředního razítka



Ing. Ladislav Umbraun  
vedoucí odboru dopravy  
a silničního hospodářství  
v zastoupení Ing. Mojmír Myšák  
vedoucí oddělení silničního hospodářství  
a dopravní obslužnosti

Příloha: schéma přechodného dopravního značení.

**Toto opatření obecné povahy musí být vyvěšeno po dobu 15 ti dnů na úřední desce orgánu, který písemnost doručuje a na úřední desce obce Ostrov a Stradouň, a zveřejněno způsobem umožňujícím dálkový přístup.**

Toto opatření obecné povahy nabývá účinnosti pátým dnem po vyvěšení.

Vyvěšeno dne: .....

Sejmuto dne: .....

.....  
Razítko, podpis oprávněné úřední osoby potvrzující vyvěšení a sejmutí na úřední desce.

**Rozdělovník:**

STRABAG a.s., Praha 5, Na Bělidle 198/21, oblast Hradec Králové, Kladská 1082, 500 03 HK  
Ředitelství silnic a dálnic ČR, Správa Pardubice, Hlaváčova 902, 530 02 Pardubice

Krajské ředitelství policie Pardubického kraje, Územní odbor Chrudim, dopravní inspektorát  
Krajské ředitelství policie Pardubického kraje, Územní odbor Svitavy, dopravní inspektorát

Krajský úřad Pardubického kraje – úřední deska

OÚ Ostrov – úřední deska

OÚ Stradouň – úřední deska

Na vědomí: MADOS MT s.r.o.

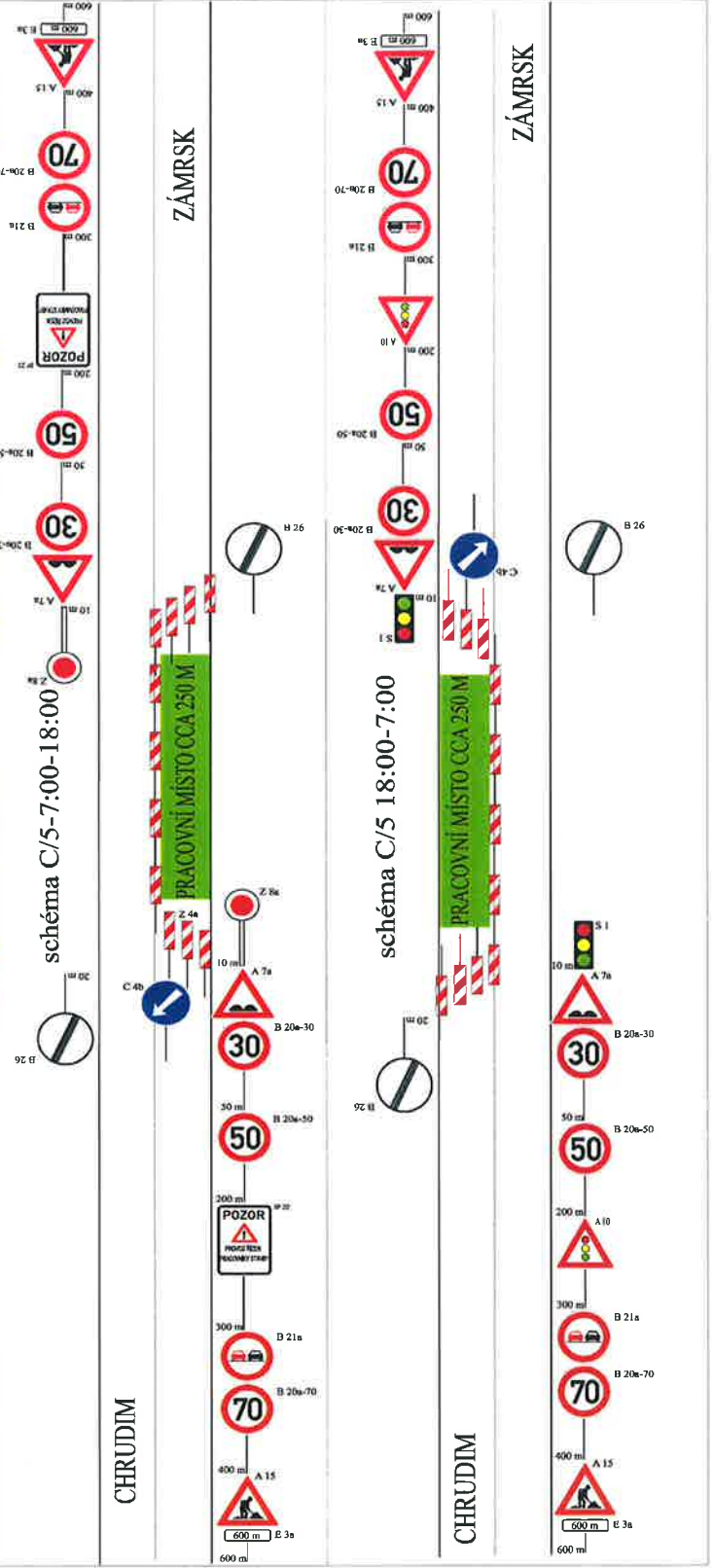
*Vyřizuje úředně oprávněná osoba Ing. Lipan (tel. 466 026 172)*

*(čj. KrÚ 66145/2017-Li)*

# I/17 ZÁMRSK-STRADOVNŮ-OSTROV, VELKOPLOŠNÉ VÝSPRAVY, DIO



**MAPPY.CZ**



*PRŮJEM K CJ. KRU 6614T/2017 - 13*

**KRAJSKÝ ÚŘAD  
PARDUBICKÉHO KRAJE**  
Odbor dopravy  
a silničního hospodářství  
-008-